

# Wahrscheinlichkeitsrechnung und Statistik für Biologen **Versuchsplanung**

Dirk Metzler & Martin Hutzenthaler

[http://evol.bio.lmu.de/\\_statgen](http://evol.bio.lmu.de/_statgen)

29. Juni/01. Juli 2010

# Übersicht

## 1 Warnung

## 2 Stichprobenlänge

- Allgemeines
- Einstichproben-Tests
- Zweistichproben-Test
- Einseitige Tests
- Übersicht
- Stichprobenlänge ermitteln mit R
- F-Test

## 3 Stichprobenwahl

- Überspitzte Beispiele
- Zufallsstichprobe
- Elimination von nicht-interessierenden Einflussgrößen
- Blockbildung
- Balanced Design vs Non-Balanced Design
- Randomisierung

# Übersicht

## 1 Warnung

## 2 Stichprobenlänge

- Allgemeines
- Einstichproben-Tests
- Zweistichproben-Test
- Einseitige Tests
- Übersicht
- Stichprobenlänge ermitteln mit R
- F-Test

## 3 Stichprobenwahl

- Überspitzte Beispiele
- Zufallsstichprobe
- Elimination von nicht-interessierenden Einflussgrößen
- Blockbildung
- Balanced Design vs Non-Balanced Design
- Randomisierung

# Warnung

Für eine wissenschaftliche Publikation braucht man:

- Signifikanz (↔ Stichprobenlänge groß genug?)
- Geeignete Auswahl der Stichprobe (↔ Randomisierung)

Dies muss bei der **Versuchsplanung** beachtet werden!

# Warnung

Für eine wissenschaftliche Publikation braucht man:

- Signifikanz ( $\rightsquigarrow$  Stichprobenlänge groß genug?)
- Geeignete Auswahl der Stichprobe ( $\rightsquigarrow$  Randomisierung)

Dies muss bei der **Versuchsplanung** beachtet werden!

## Warnung

**Erst denken, dann arbeiten!**

Sonst kann wochen-/monatelange Laborarbeit vergebens sein.

Bei der Versuchsplanung (**BEVOR** man die Daten generiert) muss man u.a. folgende Fragen sinnvoll beantworten:

- „Wie groß muss die Stichprobe sein?“
- „An welchen Versuchsobjekten wird welche Methode angewendet?“ bzw. „Wie wird die Stichprobe gesampelt?“

Bei der Versuchsplanung (**BEVOR** man die Daten generiert) muss man u.a. folgende Fragen sinnvoll beantworten:

- „Wie groß muss die Stichprobe sein?“
- „An welchen Versuchsobjekten wird welche Methode angewendet?“ bzw „Wie wird die Stichprobe gesampelt?“

Um diese Fragen sinnvoll beantworten zu können, muss man sich die statistische Auswertung überlegen, **BEVOR** man die Daten generiert.

# Übersicht

## 1 Warnung

## 2 Stichprobenlänge

- Allgemeines
- Einstichproben-Tests
- Zweistichproben-Test
- Einseitige Tests
- Übersicht
- Stichprobenlänge ermitteln mit R
- F-Test

## 3 Stichprobenwahl

- Überspitzte Beispiele
- Zufallsstichprobe
- Elimination von nicht-interessierenden Einflussgrößen
- Blockbildung
- Balanced Design vs Non-Balanced Design
- Randomisierung



# Übersicht

## 1 Warnung

## 2 Stichprobenlänge

- Allgemeines
- Einstichproben-Tests
- Zweistichproben-Test
- Einseitige Tests
- Übersicht
- Stichprobenlänge ermitteln mit R
- F-Test

## 3 Stichprobenwahl

- Überspitzte Beispiele
- Zufallsstichprobe
- Elimination von nicht-interessierenden Einflussgrößen
- Blockbildung
- Balanced Design vs Non-Balanced Design
- Randomisierung

# Allgemeines

Je größer die Stichprobenlänge ist,

- desto wahrscheinlicher wird ein vorhandener Unterschied durch einen statistischen Test angezeigt

# Allgemeines

Je größer die Stichprobenlänge ist,

- desto wahrscheinlicher wird ein vorhandener Unterschied durch einen statistischen Test angezeigt
- desto kleinere Unterschiede können durch statistische Tests erkannt werden

# Allgemeines

Je größer die Stichprobenlänge ist,

- desto wahrscheinlicher wird ein vorhandener Unterschied durch einen statistischen Test angezeigt
- desto kleinere Unterschiede können durch statistische Tests erkannt werden
- desto teurer wird der Versuch.

# Allgemeines

Je größer die Stichprobenlänge ist,

- desto wahrscheinlicher wird ein vorhandener Unterschied durch einen statistischen Test angezeigt
- desto kleinere Unterschiede können durch statistische Tests erkannt werden
- desto teurer wird der Versuch.

# Allgemeines

Je größer die Stichprobenlänge ist,

- desto wahrscheinlicher wird ein vorhandener Unterschied durch einen statistischen Test angezeigt
- desto kleinere Unterschiede können durch statistische Tests erkannt werden
- desto teurer wird der Versuch.

Es ist also wichtig, eine geeignete Stichprobenlänge zu wählen. Dazu muss man sich überlegen,

- welcher Unterschied durch die anzuwendenden Tests erkannt werden soll,

# Allgemeines

Je größer die Stichprobenlänge ist,

- desto wahrscheinlicher wird ein vorhandener Unterschied durch einen statistischen Test angezeigt
- desto kleinere Unterschiede können durch statistische Tests erkannt werden
- desto teurer wird der Versuch.

Es ist also wichtig, eine geeignete Stichprobenlänge zu wählen. Dazu muss man sich überlegen,

- welcher Unterschied durch die anzuwendenden Tests erkannt werden soll,
- wie groß die Variabilität in den Daten in etwa sein wird.

# Allgemeines

Man benötigt:

- $d$  = Unterschied, den man mindestens erkennen können möchte. (engl: detection level)



# Allgemeines

Man benötigt:

- $d$  = Unterschied, den man mindestens erkennen können möchte. (engl: detection level)
- einen ungefähren Wert  $s$  für die Standardabweichung, die man in den Daten erwartet (oft ein Wert aus Vorversuchen).

# Allgemeines

Man benötigt:

- $d$  = Unterschied, den man mindestens erkennen können möchte. (engl: detection level)
- einen ungefähren Wert  $s$  für die Standardabweichung, die man in den Daten erwartet (oft ein Wert aus Vorversuchen).
- $\alpha = \Pr_{H_0}(H_0 \text{ wird (fälschlicherweise) abgelehnt})$ . Meist 5%.  
 $\alpha$  ist das Signifikanzniveau. Die Ws  $\alpha$  heißt auch Fehler 1.Art.

# Allgemeines

Man benötigt:

- $d$  = Unterschied, den man mindestens erkennen können möchte. (engl: detection level)
- einen ungefähren Wert  $s$  für die Standardabweichung, die man in den Daten erwartet (oft ein Wert aus Vorversuchen).
- $\alpha = \Pr_{H_0}(H_0 \text{ wird (fälschlicherweise) abgelehnt})$ . Meist 5%.  $\alpha$  ist das Signifikanzniveau. Die Ws  $\alpha$  heißt auch Fehler 1.Art.
- $\beta = \Pr_{\text{Alternative}}(H_0 \text{ wird (fälschlicherweise) angenommen})$ . Die Wahl von  $\beta$  hängt stark vom Problem ab.  $1 - \beta$  ist die Testmacht. Die Ws  $\beta$  heißt auch Fehler 2.Art.

# Übersicht

## 1 Warnung

## 2 Stichprobenlänge

- Allgemeines
- **Einstichproben-Tests**
- Zweistichproben-Test
- Einseitige Tests
- Übersicht
- Stichprobenlänge ermitteln mit R
- F-Test

## 3 Stichprobenwahl

- Überspitzte Beispiele
- Zufallsstichprobe
- Elimination von nicht-interessierenden Einflussgrößen
- Blockbildung
- Balanced Design vs Non-Balanced Design
- Randomisierung

# Einstichproben-Tests

**Frage:** Ist der wahre Mittelwert gleich  $\mu_0$ ?

# Einstichproben-Tests

**Frage:** Ist der wahre Mittelwert gleich  $\mu_0$ ?

**Beispiel:** Kältestress-Toleranz bei Fruchtfliegen.



photo (c) André Karwath (Bild zeigt eine *Drosophila melanogaster*)

# Einstichproben-Tests

Die Chill-Coma Recovery Time (CCRT) ist die Zeit in Sekunden, nach der die Fliege nach einem Kältekoma wieder aufwacht. In früheren Versuchen wurde bei *Drosophila ananassae* aus Bangkok eine mittlere CCRT von 46 gemessen.

# Einstichproben-Tests

Die Chill-Coma Recovery Time (CCRT) ist die Zeit in Sekunden, nach der die Fliege nach einem Kältekoma wieder aufwacht. In früheren Versuchen wurde bei *Drosophila ananassae* aus Bangkok eine mittlere CCRT von 46 gemessen.

**Frage:** Ist die CCRT bei *Drosophila ananassae* aus Kathmandu (Nepal) verschieden von 46?

**Geplanter Test:**



# Einstichproben-Tests

Die Chill-Coma Recovery Time (CCRT) ist die Zeit in Sekunden, nach der die Fliege nach einem Kältekoma wieder aufwacht. In früheren Versuchen wurde bei *Drosophila ananassae* aus Bangkok eine mittlere CCRT von 46 gemessen.

**Frage:** Ist die CCRT bei *Drosophila ananassae* aus Kathmandu (Nepal) verschieden von 46?

**Geplanter Test:** (zweiseitiger) Einstichproben t-Test.

**Ziel:** Finde Unterschiede, die größer als  $d = 4$  sind.  
Signifikanzniveau  $\alpha = 5\%$ . Testmacht  $1 - \beta = 80\%$ .

# Einstichproben-Tests

Die Chill-Coma Recovery Time (CCRT) ist die Zeit in Sekunden, nach der die Fliege nach einem Kältekoma wieder aufwacht. In früheren Versuchen wurde bei *Drosophila ananassae* aus Bangkok eine mittlere CCRT von 46 gemessen.

**Frage:** Ist die CCRT bei *Drosophila ananassae* aus Kathmandu (Nepal) verschieden von 46?

**Geplanter Test:** (zweiseitiger) Einstichproben t-Test.

**Ziel:** Finde Unterschiede, die größer als  $d = 4$  sind.  
Signifikanzniveau  $\alpha = 5\%$ . Testmacht  $1 - \beta = 80\%$ .

**Vorwissen:** Standardabweichung bei Vortest war  $s = 11.9$

**Frage:** Bei wie vielen Fliegen muss ich die CCRT messen, um das Ziel zu erreichen?

# Einstichproben-Tests

**Frage:** Stichprobenlänge für CCRT-Versuch?

**Lösung:** Es soll gelten:

$$n \geq \frac{s^2 \cdot (t_{1-\frac{\alpha}{2}, n-1} + t_{1-\beta, n-1})^2}{d^2}$$

wobei  $t_{1-\frac{\alpha}{2}, n-1} \leftarrow \text{qt}(1-\alpha/2, n-1)$  das  $(1 - \alpha/2)$ -Quantil und  $t_{1-\beta, n-1} \leftarrow \text{qt}(1-\beta, n-1)$  das  $(1 - \beta)$ -Quantil der t-Verteilung ist.

# Einstichproben-Tests

**Frage:** Stichprobenlänge für CCRT-Versuch?

**Lösung:** Es soll gelten:

$$n \geq \frac{s^2 \cdot (t_{1-\frac{\alpha}{2}, n-1} + t_{1-\beta, n-1})^2}{d^2}$$

wobei  $t_{1-\frac{\alpha}{2}, n-1} \leftarrow \text{qt}(1-\alpha/2, n-1)$  das  $(1 - \alpha/2)$ -Quantil und  $t_{1-\beta, n-1} \leftarrow \text{qt}(1-\beta, n-1)$  das  $(1 - \beta)$ -Quantil der t-Verteilung ist. Leider kann man nicht einfach einsetzen, da die rechte Seite von  $n$  abhängt.

# Einstichproben-Tests

**Frage:** Stichprobenlänge für CCRT-Versuch?

**Lösung:** Es soll gelten:

$$n \geq \frac{s^2 \cdot (t_{1-\frac{\alpha}{2}, n-1} + t_{1-\beta, n-1})^2}{d^2}$$

wobei  $t_{1-\frac{\alpha}{2}, n-1} \leftarrow \text{qt}(1-\alpha/2, n-1)$  das  $(1 - \alpha/2)$ -Quantil und  $t_{1-\beta, n-1} \leftarrow \text{qt}(1-\beta, n-1)$  das  $(1 - \beta)$ -Quantil der t-Verteilung ist. Leider kann man nicht einfach einsetzen, da die rechte Seite von  $n$  abhängt.

Entweder probiert man herum und sucht das kleinste  $n$  wofür die Ungleichung gilt.

# Einstichproben-Tests

Oder man beginnt mit

$$n_0 = \frac{s^2 \cdot (z_{1-\frac{\alpha}{2}} + z_{1-\beta})^2}{d^2}$$

wobei  $z_{1-\frac{\alpha}{2}} \leftarrow \text{qnorm}(1-\alpha/2)$  das  $(1 - \alpha/2)$ -Quantil  
und  $z_{1-\beta} \leftarrow \text{qnorm}(1-\beta)$  das  $(1 - \beta)$ -Quantil der  
Normalverteilung ist.

# Einstichproben-Tests

Oder man beginnt mit

$$n_0 = \frac{s^2 \cdot (z_{1-\frac{\alpha}{2}} + z_{1-\beta})^2}{d^2}$$

wobei  $z_{1-\frac{\alpha}{2}} \leftarrow \text{qnorm}(1-\alpha/2)$  das  $(1 - \alpha/2)$ -Quantil und  $z_{1-\beta} \leftarrow \text{qnorm}(1-\beta)$  das  $(1 - \beta)$ -Quantil der Normalverteilung ist.

Die benötigte Stichprobenlänge findet man dann durch Iteration:

$$n_1 = \frac{s^2 \cdot (t_{1-\frac{\alpha}{2}, n_0-1} + t_{1-\beta, n_0-1})^2}{d^2}$$

$$n_2 = \frac{s^2 \cdot (t_{1-\frac{\alpha}{2}, n_1-1} + t_{1-\beta, n_1-1})^2}{d^2}$$

usw bis sich nichts mehr ändert.

# Einstichproben-Tests

Zurück zum Beispiel:

$$n_0 = \frac{s^2 \cdot (z_{1-\frac{\alpha}{2}} + z_{1-\beta})^2}{d^2} = \frac{11.9^2 (z_{0.975} + z_{0.8})^2}{4^2} = 69.48 \sim 70$$



# Einstichproben-Tests

Zurück zum Beispiel:

$$n_0 = \frac{s^2 \cdot (z_{1-\frac{\alpha}{2}} + z_{1-\beta})^2}{d^2} = \frac{11.9^2 (z_{0.975} + z_{0.8})^2}{4^2} = 69.48 \sim 70$$

$$n_1 = \frac{s^2 \cdot (t_{1-\frac{\alpha}{2}, n_0-1} + t_{1-\beta, n_0-1})^2}{d^2} = \frac{11.9^2 (t_{0.975, 69} + t_{0.8, 69})^2}{4^2} \\ = 71.47 \sim 72$$

# Einstichproben-Tests

Zurück zum Beispiel:

$$n_0 = \frac{s^2 \cdot (z_{1-\frac{\alpha}{2}} + z_{1-\beta})^2}{d^2} = \frac{11.9^2 (z_{0.975} + z_{0.8})^2}{4^2} = 69.48 \sim 70$$

$$n_1 = \frac{s^2 \cdot (t_{1-\frac{\alpha}{2}, n_0-1} + t_{1-\beta, n_0-1})^2}{d^2} = \frac{11.9^2 (t_{0.975, 69} + t_{0.8, 69})^2}{4^2} \\ = 71.47 \sim 72$$

$$n_2 = \frac{s^2 \cdot (t_{1-\frac{\alpha}{2}, n_1-1} + t_{1-\beta, n_1-1})^2}{d^2} = \frac{11.9^2 (t_{0.975, 71} + t_{0.8, 71})^2}{4^2} \\ = 71.41 \sim 72$$

# Einstichproben-Tests

Zurück zum Beispiel:

$$n_0 = \frac{s^2 \cdot (z_{1-\frac{\alpha}{2}} + z_{1-\beta})^2}{d^2} = \frac{11.9^2 (z_{0.975} + z_{0.8})^2}{4^2} = 69.48 \sim 70$$

$$n_1 = \frac{s^2 \cdot (t_{1-\frac{\alpha}{2}, n_0-1} + t_{1-\beta, n_0-1})^2}{d^2} = \frac{11.9^2 (t_{0.975, 69} + t_{0.8, 69})^2}{4^2}$$
$$= 71.47 \sim 72$$

$$n_2 = \frac{s^2 \cdot (t_{1-\frac{\alpha}{2}, n_1-1} + t_{1-\beta, n_1-1})^2}{d^2} = \frac{11.9^2 (t_{0.975, 71} + t_{0.8, 71})^2}{4^2}$$
$$= 71.41 \sim 72$$

**Antwort:** Die Stichprobenlänge für den CCRT-Versuch sollte mindestens  $n \geq 72$  sein.

# Einstichproben-Tests

**Bemerkung:** Bei einer Testmacht von 80% erhält man in ca. 80% der Fälle (also in 4 von 5 Fällen) keine Signifikanz, obwohl sich die wahren Mittelwerte um  $d$  unterscheiden.

# Einstichproben-Tests

**Bemerkung:** Bei einer Testmacht von 80% erhält man in ca. 80% der Fälle (also in 4 von 5 Fällen) keine Signifikanz, obwohl sich die wahren Mittelwerte um  $d$  unterscheiden. Wenn man den Versuch 5 mal durchführt, so erhält man im Schnitt nur 4 mal Signifikanz selbst wenn der wahre Unterschied in etwa  $d$  ist.

# Theoretischer Hintergrund

Die folgende Herleitung ist für interessierte Student(inn)en:

**Ziel:** Wähle  $n$  so, dass die Nullhypothese fälschlicherweise höchstens mit Ws  $\beta$  angenommen wird.

# Theoretischer Hintergrund

Die folgende Herleitung ist für interessierte Student(inn)en:

**Ziel:** Wähle  $n$  so, dass die Nullhypothese fälschlicherweise höchstens mit Ws  $\beta$  angenommen wird.

Die Nullhypothese wird angenommen falls

$$\frac{|\bar{X} - \mu_0|}{s/\sqrt{n}} \leq t_{1-\frac{\alpha}{2}, n-1}$$

# Theoretischer Hintergrund

Die folgende Herleitung ist für interessierte Student(inn)en:

**Ziel:** Wähle  $n$  so, dass die Nullhypothese fälschlicherweise höchstens mit Ws  $\beta$  angenommen wird.

Die Nullhypothese wird angenommen falls

$$\frac{|\bar{X} - \mu_0|}{s/\sqrt{n}} \leq t_{1-\frac{\alpha}{2}, n-1}$$

Falls nun die Nullhypothese nicht wahr ist, sondern die wahre Verteilung einen Mittelwert  $\mu_1 \geq \mu_0 + d$  hat, so wird die Nullhypothese fälschlicherweise mit Ws

$$\Pr_{\mu_1} \left( \frac{|\bar{X} - \mu_0|}{s/\sqrt{n}} \leq t_{1-\frac{\alpha}{2}, n-1} \right)$$

angenommen. Diese Ws soll kleiner als  $\beta$  sein.



# Theoretischer Hintergrund

Nun verwenden wir, dass  $\frac{\bar{x} - \mu_1}{s/\sqrt{n}}$  unter  $\text{Pr}_{\mu_1}$  t-verteilt ist mit  $df = n - 1$ :

$$\text{Pr}_{\mu_1} \left( \frac{|\bar{x} - \mu_0|}{s/\sqrt{n}} \leq t_{1 - \frac{\alpha}{2}, n-1} \right)$$

# Theoretischer Hintergrund

Nun verwenden wir, dass  $\frac{\bar{x} - \mu_1}{s/\sqrt{n}}$  unter  $\text{Pr}_{\mu_1}$  t-verteilt ist mit  $df=n-1$ :

$$\begin{aligned} & \text{Pr}_{\mu_1} \left( \frac{|\bar{x} - \mu_0|}{s/\sqrt{n}} \leq t_{1-\frac{\alpha}{2}, n-1} \right) \\ & \leq \text{Pr}_{\mu_1} \left( \frac{\bar{x} - \mu_0}{s/\sqrt{n}} \leq t_{1-\frac{\alpha}{2}, n-1} \right) \end{aligned}$$

# Theoretischer Hintergrund

Nun verwenden wir, dass  $\frac{\bar{x} - \mu_1}{s/\sqrt{n}}$  unter  $\text{Pr}_{\mu_1}$  t-verteilt ist mit  $df=n-1$ :

$$\begin{aligned} & \text{Pr}_{\mu_1} \left( \frac{|\bar{x} - \mu_0|}{s/\sqrt{n}} \leq t_{1-\frac{\alpha}{2}, n-1} \right) \\ & \leq \text{Pr}_{\mu_1} \left( \frac{\bar{x} - \mu_0}{s/\sqrt{n}} \leq t_{1-\frac{\alpha}{2}, n-1} \right) \\ & = \text{Pr}_{\mu_1} \left( \frac{\bar{x} - \mu_1}{s/\sqrt{n}} \leq \frac{\mu_0 - \mu_1}{s/\sqrt{n}} + t_{1-\frac{\alpha}{2}, n-1} \right) \end{aligned}$$

# Theoretischer Hintergrund

Nun verwenden wir, dass  $\frac{\bar{x} - \mu_1}{s/\sqrt{n}}$  unter  $\Pr_{\mu_1}$  t-verteilt ist mit  $df=n-1$ :

$$\begin{aligned} & \Pr_{\mu_1} \left( \frac{|\bar{x} - \mu_0|}{s/\sqrt{n}} \leq t_{1-\frac{\alpha}{2}, n-1} \right) \\ & \leq \Pr_{\mu_1} \left( \frac{\bar{x} - \mu_0}{s/\sqrt{n}} \leq t_{1-\frac{\alpha}{2}, n-1} \right) \\ & = \Pr_{\mu_1} \left( \frac{\bar{x} - \mu_1}{s/\sqrt{n}} \leq \frac{\mu_0 - \mu_1}{s/\sqrt{n}} + t_{1-\frac{\alpha}{2}, n-1} \right) \end{aligned}$$

Dies ist kleiner als  $\beta$ , falls

$$\frac{\mu_0 - \mu_1}{s/\sqrt{n}} + t_{1-\frac{\alpha}{2}, n-1} \leq t_{\beta, n-1} = -t_{1-\beta, n-1}$$

da  $t_{\beta, n-1}$  so gewählt ist, dass  $\Pr(t_{\beta, n-1}, df=n-1) = \beta$ .

# Theoretischer Hintergrund

Dies ist kleiner als  $\beta$ , falls

$$\frac{\mu_0 - \mu_1}{s/\sqrt{n}} + t_{1-\frac{\alpha}{2}, n-1} \leq t_{\beta, n-1} = -t_{1-\beta, n-1}$$

# Theoretischer Hintergrund

Dies ist kleiner als  $\beta$ , falls

$$\frac{\mu_0 - \mu_1}{s/\sqrt{n}} + t_{1-\frac{\alpha}{2}, n-1} \leq t_{\beta, n-1} = -t_{1-\beta, n-1}$$

Also muss gelten (bei Multiplikation mit  $\mu_0 - \mu_1 < 0$  wird  $\leq$  zu  $\geq$ )

$$\frac{\sqrt{n}}{s} \geq \frac{-t_{1-\beta, n-1} - t_{1-\frac{\alpha}{2}, n-1}}{\mu_0 - \mu_1} = \frac{t_{1-\beta, n-1} + t_{1-\frac{\alpha}{2}, n-1}}{\mu_1 - \mu_0}$$

# Theoretischer Hintergrund

Dies ist kleiner als  $\beta$ , falls

$$\frac{\mu_0 - \mu_1}{s/\sqrt{n}} + t_{1-\frac{\alpha}{2}, n-1} \leq t_{\beta, n-1} = -t_{1-\beta, n-1}$$

Also muss gelten (bei Multiplikation mit  $\mu_0 - \mu_1 < 0$  wird  $\leq$  zu  $\geq$ )

$$\frac{\sqrt{n}}{s} \geq \frac{-t_{1-\beta, n-1} - t_{1-\frac{\alpha}{2}, n-1}}{\mu_0 - \mu_1} = \frac{t_{1-\beta, n-1} + t_{1-\frac{\alpha}{2}, n-1}}{\mu_1 - \mu_0}$$

Ist  $\mu_1 - \mu_0 \approx d$ , so muss die Stichprobenlänge mindestens

$$n \geq \frac{s^2 \cdot (t_{1-\frac{\alpha}{2}, n-1} + t_{1-\beta, n-1})^2}{d^2}$$

sein.

# Einstichproben-Tests

**Beispiel:** Ist das Geschlechterverhältnis beim Kuhstärling bei der Geburt gleich 1 : 1?



photo (c) public domain



# Einstichproben-Tests

**Frage:** Ist die relative Häufigkeit von männlichen Kuhstärklingen bei der Geburt gleich  $\frac{1}{2}$ ?

**Geplanter Test:**

# Einstichproben-Tests

**Frage:** Ist die relative Häufigkeit von männlichen Kuhstärklingen bei der Geburt gleich  $\frac{1}{2}$ ?

**Geplanter Test:** (zweiseitiger) Einstichproben t-Test.

**Ziel:** Finde Unterschiede, die größer als  $d = 0.02$  sind.  
Signifikanzniveau  $\alpha = 5\%$ . Testmacht  $1 - \beta = 80\%$ .

# Einstichproben-Tests

**Frage:** Ist die relative Häufigkeit von männlichen Kuhstärlingen bei der Geburt gleich  $\frac{1}{2}$ ?

**Geplanter Test:** (zweiseitiger) Einstichproben t-Test.

**Ziel:** Finde Unterschiede, die größer als  $d = 0.02$  sind.  
Signifikanzniveau  $\alpha = 5\%$ . Testmacht  $1 - \beta = 80\%$ .

**Vorwissen:** Nicht nötig.

**Frage:** Bei wie vielen neugeborenen Kuhstärlingen muss das Geschlecht bestimmt werden?

# Einstichproben-Tests

**Lösung:** Das Geschlecht ist Bernoulli-verteilt (2 mögliche Werte) mit Standardabweichung  $\sqrt{p(1-p)}$ . Allerdings kennen wir  $p$  nicht.

# Einstichproben-Tests

**Lösung:** Das Geschlecht ist Bernoulli-verteilt (2 mögliche Werte) mit Standardabweichung  $\sqrt{p(1-p)}$ . Allerdings kennen wir  $p$  nicht. Vermutlich wird das Geschlechterverhältnis in etwa 1 : 1 sein, also  $p$  nahe bei  $\frac{1}{2}$ . Als Näherung der Standardabweichung verwenden wir deshalb

$$s = \sqrt{\frac{1}{2}(1 - \frac{1}{2})} = \frac{1}{2}.$$

# Einstichproben-Tests

**Lösung:** Das Geschlecht ist Bernoulli-verteilt (2 mögliche Werte) mit Standardabweichung  $\sqrt{p(1-p)}$ . Allerdings kennen wir  $p$  nicht. Vermutlich wird das Geschlechterverhältnis in etwa 1 : 1 sein, also  $p$  nahe bei  $\frac{1}{2}$ . Als Näherung der Standardabweichung verwenden wir deshalb

$$s = \sqrt{\frac{1}{2}(1 - \frac{1}{2})} = \frac{1}{2}.$$

Wähle  $n$  mindestens so groß, dass

$$n \geq \frac{s^2 \cdot (t_{1-\frac{\alpha}{2}, n-1} + t_{1-\beta, n-1})^2}{d^2}$$

# Einstichproben-Tests

Berechnung:

# Einstichproben-Tests

Berechnung:

$$\begin{aligned}n_0 &= \frac{s^2 \cdot (z_{1-\frac{\alpha}{2}} + z_{1-\beta})^2}{d^2} = \frac{\frac{1}{2^2} \cdot (z_{0.975} + z_{0.8})^2}{(0.02)^2} \\ &= 4905.55 \sim 4906\end{aligned}$$



# Einstichproben-Tests

Berechnung:

$$n_0 = \frac{s^2 \cdot (z_{1-\frac{\alpha}{2}} + z_{1-\beta})^2}{d^2} = \frac{\frac{1}{2^2} \cdot (z_{0.975} + z_{0.8})^2}{(0.02)^2}$$
$$= 4905.55 \sim 4906$$

$$n_1 = \frac{s^2 \cdot (t_{1-\frac{\alpha}{2}, n_0-1} + t_{1-\beta, n_0-1})^2}{d^2} = \frac{\frac{1}{2^2} \cdot (t_{0.975, 4905} + t_{0.8, 4905})^2}{(0.02)^2}$$
$$= 4907.501 \sim 4908$$

# Einstichproben-Tests

Berechnung:

$$n_0 = \frac{s^2 \cdot (z_{1-\frac{\alpha}{2}} + z_{1-\beta})^2}{d^2} = \frac{\frac{1}{2^2} \cdot (z_{0.975} + z_{0.8})^2}{(0.02)^2}$$
$$= 4905.55 \sim 4906$$

$$n_1 = \frac{s^2 \cdot (t_{1-\frac{\alpha}{2}, n_0-1} + t_{1-\beta, n_0-1})^2}{d^2} = \frac{\frac{1}{2^2} \cdot (t_{0.975, 4905} + t_{0.8, 4905})^2}{(0.02)^2}$$
$$= 4907.501 \sim 4908$$

$$n_2 = \frac{s^2 \cdot (t_{1-\frac{\alpha}{2}, n_1-1} + t_{1-\beta, n_1-1})^2}{d^2} = \frac{\frac{1}{2^2} \cdot (t_{0.975, 4907} + t_{0.8, 4907})^2}{(0.02)^2}$$
$$= 4907.5 \sim 4908$$

# Einstichproben-Tests

Berechnung:

$$n_0 = \frac{s^2 \cdot (z_{1-\frac{\alpha}{2}} + z_{1-\beta})^2}{d^2} = \frac{\frac{1}{2^2} \cdot (z_{0.975} + z_{0.8})^2}{(0.02)^2}$$
$$= 4905.55 \sim 4906$$

$$n_1 = \frac{s^2 \cdot (t_{1-\frac{\alpha}{2}, n_0-1} + t_{1-\beta, n_0-1})^2}{d^2} = \frac{\frac{1}{2^2} \cdot (t_{0.975, 4905} + t_{0.8, 4905})^2}{(0.02)^2}$$
$$= 4907.501 \sim 4908$$

$$n_2 = \frac{s^2 \cdot (t_{1-\frac{\alpha}{2}, n_1-1} + t_{1-\beta, n_1-1})^2}{d^2} = \frac{\frac{1}{2^2} \cdot (t_{0.975, 4907} + t_{0.8, 4907})^2}{(0.02)^2}$$
$$= 4907.5 \sim 4908$$

Die benötigte Stichprobenlänge wäre mindestens 4908! Diese Messreihe wird man vermutlich nicht durchführen wollen.

# Übersicht

## 1 Warnung

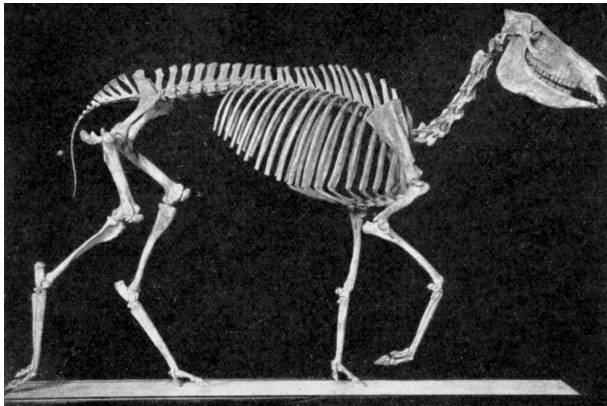
## 2 Stichprobenlänge

- Allgemeines
- Einstichproben-Tests
- **Zweistichproben-Test**
- Einseitige Tests
- Übersicht
- Stichprobenlänge ermitteln mit R
- F-Test

## 3 Stichprobenwahl

- Überspitzte Beispiele
- Zufallsstichprobe
- Elimination von nicht-interessierenden Einflussgrößen
- Blockbildung
- Balanced Design vs Non-Balanced Design
- Randomisierung

# Beispiel: Backenzähne von Hipparions



Hipparion

Bild: *Panicum miliaceum*

(c) public domain

# Beispiel: Backenzähne von Hipparions

**Frage:** Unterscheidet sich die mesiodistale Länge (mm) der Backenzähne von *Hipparion africanum* und *Hipparion libycum*

**Geplanter Test:**

# Beispiel: Backenzähne von Hipparions

**Frage:** Unterscheidet sich die mesiodistale Länge (mm) der Backenzähne von *Hipparion africanum* und *Hipparion libycum*

**Geplanter Test:**

(zweiseitiger) ungepaarter Zweistichproben t-Test.

**Ziel:** Finde Unterschiede, die größer als  $d = 2.5$  mm sind.

Signifikanzniveau  $\alpha = 5\%$ . Testmacht  $1 - \beta = 80\%$ .

# Beispiel: Backenzähne von Hipparions

**Frage:** Unterscheidet sich die mesiodistale Länge (mm) der Backenzähne von *Hipparion africanum* und *Hipparion libycum*

**Geplanter Test:**

(zweiseitiger) ungepaarter Zweistichproben t-Test.

**Ziel:** Finde Unterschiede, die größer als  $d = 2.5$  mm sind.

Signifikanzniveau  $\alpha = 5\%$ . Testmacht  $1 - \beta = 80\%$ .

**Vorwissen:** Standardabweichung bei *H. africanum* ist in etwa  $s_A = 2.2$ . Standardabweichung bei *H. libycum* ist in etwa  $s_L = 4.3$ .

**Frage:** Bei wie vielen Backenzähnen muss die mesiodistale Länge gemessen werden?



# Beispiel: Backenzähne von Hipparions

**Frage:** Unterscheidet sich die mesiodistale Länge (mm) der Backenzähne von *Hipparion africanum* und *Hipparion libycum*

**Geplanter Test:**

(zweiseitiger) ungepaarter Zweistichproben t-Test.

**Ziel:** Finde Unterschiede, die größer als  $d = 2.5$  mm sind.

Signifikanzniveau  $\alpha = 5\%$ . Testmacht  $1 - \beta = 80\%$ .

**Vorwissen:** Standardabweichung bei *H. africanum* ist in etwa  $s_A = 2.2$ . Standardabweichung bei *H. libycum* ist in etwa  $s_L = 4.3$ .

**Frage:** Bei wie vielen Backenzähnen muss die mesiodistale Länge gemessen werden?

**Lösung:** In jeder Gruppe muss die Stichprobenlänge mindestens

$$n \geq \frac{(s_A^2 + s_L^2) \cdot (t_{1-\frac{\alpha}{2}, 2*n-2} + t_{1-\beta, 2*n-2})^2}{d^2}$$

# Beispiel: Backenzähne von Hipparions

**Berechnung:**

$$\begin{aligned}n_0 &= \frac{(s_A^2 + s_L^2) \cdot (z_{1-\frac{\alpha}{2}} + z_{1-\beta})^2}{d^2} \\ &= \frac{(2.2^2 + 4.3^2) \cdot (z_{0.975} + z_{0.8})^2}{2.5^2} = 29.3 \sim 30\end{aligned}$$

# Beispiel: Backenzähne von Hipparions

**Berechnung:**

$$\begin{aligned}n_0 &= \frac{(s_A^2 + s_L^2) \cdot (z_{1-\frac{\alpha}{2}} + z_{1-\beta})^2}{d^2} \\&= \frac{(2.2^2 + 4.3^2) \cdot (z_{0.975} + z_{0.8})^2}{2.5^2} = 29.3 \sim 30 \\n_1 &= \frac{(s_A^2 + s_L^2) \cdot (t_{1-\frac{\alpha}{2}, 2*n_0-2} + t_{1-\beta, 2*n_0-2})^2}{d^2} \\&= \frac{(2.2^2 + 4.3^2) \cdot (t_{0.975, 58} + t_{0.8, 58})^2}{(2.5)^2} \\&= 30.3 \sim 31\end{aligned}$$

# Beispiel: Backenzähne von Hipparions

**Berechnung:**

$$\begin{aligned}n_0 &= \frac{(s_A^2 + s_L^2) \cdot (z_{1-\frac{\alpha}{2}} + z_{1-\beta})^2}{d^2} \\ &= \frac{(2.2^2 + 4.3^2) \cdot (z_{0.975} + z_{0.8})^2}{2.5^2} = 29.3 \sim 30\end{aligned}$$

$$\begin{aligned}n_1 &= \frac{(s_A^2 + s_L^2) \cdot (t_{1-\frac{\alpha}{2}, 2*n_0-2} + t_{1-\beta, 2*n_0-2})^2}{d^2} \\ &= \frac{(2.2^2 + 4.3^2) \cdot (t_{0.975, 58} + t_{0.8, 58})^2}{(2.5)^2} \\ &= 30.3 \sim 31\end{aligned}$$

$$\begin{aligned}n_2 &= \frac{(s_A^2 + s_L^2) \cdot (t_{1-\frac{\alpha}{2}, 2*n_1-2} + t_{1-\beta, 2*n_1-2})^2}{d^2} \\ &= 30.28 \sim 31\end{aligned}$$

# Beispiel: Backenzähne von Hipparions

**Antwort:** Es müssen mindestens 31 Backenzähne von *H. africanum* und 31 Backenzähne von *H. libycum* vermessen werden.

# Übersicht

## 1 Warnung

## 2 Stichprobenlänge

- Allgemeines
- Einstichproben-Tests
- Zweistichproben-Test
- **Einseitige Tests**
- Übersicht
- Stichprobenlänge ermitteln mit R
- F-Test

## 3 Stichprobenwahl

- Überspitzte Beispiele
- Zufallsstichprobe
- Elimination von nicht-interessierenden Einflussgrößen
- Blockbildung
- Balanced Design vs Non-Balanced Design
- Randomisierung

Wenn man einseitig testen will, so muss man in obigen Formeln  $t_{1-\frac{\alpha}{2}, n-1}$  durch  $t_{1-\alpha, n-1}$  ersetzen.

# Beispiel: Wachstumshormon

**Frage:** Wirkt das zu untersuchende Wachstumshormon  
signifikant besser als ein Placebo?

**Geplanter Test:**



# Beispiel: Wachstumshormon

**Frage:** Wirkt das zu untersuchende Wachstumshormon signifikant besser als ein Placebo?

**Geplanter Test:** einseitiger ungepaarter Zweistichproben t-Test.

**Ziel:** Finde Unterschiede, die größer als  $d = 2$  sind.

Signifikanzniveau  $\alpha = 5\%$ . Testmacht  $1 - \beta = 80\%$ .

# Beispiel: Wachstumshormon

**Frage:** Wirkt das zu untersuchende Wachstumshormon signifikant besser als ein Placebo?

**Geplanter Test:** einseitiger ungepaarter Zweistichproben t-Test.

**Ziel:** Finde Unterschiede, die größer als  $d = 2$  sind.

Signifikanzniveau  $\alpha = 5\%$ . Testmacht  $1 - \beta = 80\%$ .

**Vorwissen:** Standardabweichung ist in jeder Gruppe in etwa  $s = 4$ .

**Frage:** Wie viele Personen braucht man in der Kontrollgruppe und in der Versuchsgruppe?

# Beispiel: Wachstumshormon

**Frage:** Wirkt das zu untersuchende Wachstumshormon signifikant besser als ein Placebo?

**Geplanter Test:** einseitiger ungepaarter Zweistichproben t-Test.

**Ziel:** Finde Unterschiede, die größer als  $d = 2$  sind.

Signifikanzniveau  $\alpha = 5\%$ . Testmacht  $1 - \beta = 80\%$ .

**Vorwissen:** Standardabweichung ist in jeder Gruppe in etwa  $s = 4$ .

**Frage:** Wie viele Personen braucht man in der Kontrollgruppe und in der Versuchsgruppe?

**Lösung:** In jeder Gruppe muss die Stichprobenlänge mindestens

$$n \geq \frac{(s^2 + s^2) \cdot (t_{1-\alpha, 2*n-2} + t_{1-\beta, 2*n-2})^2}{d^2}$$

sein. Ergebnis:  $n = 51$ .

# Übersicht

## 1 Warnung

## 2 Stichprobenlänge

- Allgemeines
- Einstichproben-Tests
- Zweistichproben-Test
- Einseitige Tests
- **Übersicht**
- Stichprobenlänge ermitteln mit R
- F-Test

## 3 Stichprobenwahl

- Überspitzte Beispiele
- Zufallsstichprobe
- Elimination von nicht-interessierenden Einflussgrößen
- Blockbildung
- Balanced Design vs Non-Balanced Design
- Randomisierung

# Zweiseitiger Einstichproben t-Test

**Geplanter Test:** Zweiseitiger Einstichproben t-Test.

**Ziel:** Finde Unterschiede, die größer als  $d$  sind.  
Signifikanzniveau  $\alpha$ . Testmacht  $1 - \beta$ .

**Vorwissen:** Standardabweichung bei Vortest war  $s$

**Lösung:** Es soll gelten:

$$n \geq \frac{s^2 \cdot (t_{1-\frac{\alpha}{2}, n-1} + t_{1-\beta, n-1})^2}{d^2}$$

# Zweiseitiger ungepaarter Zweistichproben t-Test

**Geplanter Test:** Zweiseitiger ungepaarter Zweistichproben t-Test.

**Ziel:** Finde Unterschiede, die größer als  $d$  sind.  
Signifikanzniveau  $\alpha$ . Testmacht  $1 - \beta$ .

**Vorwissen:** Die Standardabweichungen in den beiden Stichproben sind in etwa  $s_1$  beziehungsweise  $s_2$ .

**Lösung:** In jeder Gruppe muss die Stichprobenlänge mindestens

$$n \geq \frac{(s_1^2 + s_2^2) \cdot (t_{1-\frac{\alpha}{2}, 2*n-2} + t_{1-\beta, 2*n-2})^2}{d^2}$$

sein.

# Zweiseitiger gepaarter Zweistichproben t-Test

**Geplanter Test:** Zweiseitiger gepaarter Zweistichproben t-Test.

**Ziel:** Finde Unterschiede, die größer als  $d$  sind.  
Signifikanzniveau  $\alpha$ . Testmacht  $1 - \beta$ .

**Vorwissen:** Standardabweichung der Differenz der beiden Stichproben ist in etwa  $s_d$ .

**Lösung:** In jeder Gruppe muss die Stichprobenlänge mindestens

$$n \geq \frac{s_d^2 \cdot (t_{1-\frac{\alpha}{2}, n-1} + t_{1-\beta, n-1})^2}{d^2}$$

sein.

# Einseitiger Einstichproben t-Test

**Geplanter Test:** Einseitiger Einstichproben t-Test.

**Ziel:** Finde Unterschiede, die größer als  $d$  sind.  
Signifikanzniveau  $\alpha$ . Testmacht  $1 - \beta$ .

**Vorwissen:** Standardabweichung bei Vortest war  $s$

**Lösung:** Es soll gelten:

$$n \geq \frac{s^2 \cdot (t_{1-\alpha, n-1} + t_{1-\beta, n-1})^2}{d^2}$$



# Einseitiger ungepaarter Zweistichproben t-Test

**Geplanter Test:** Einseitiger ungepaarter Zweistichproben t-Test.

**Ziel:** Finde Unterschiede, die größer als  $d$  sind.

Signifikanzniveau  $\alpha$ . Testmacht  $1 - \beta$ .

**Vorwissen:** Die Standardabweichungen in den beiden Stichproben sind in etwa  $s_1$  und  $s_2$ .

**Lösung:** In jeder Gruppe muss die Stichprobenlänge mindestens

$$n \geq \frac{(s_1^2 + s_2^2) \cdot (t_{1-\alpha, 2*n-2} + t_{1-\beta, 2*n-2})^2}{d^2}$$

sein.

# Einseitiger gepaarter Zweistichproben t-Test

**Geplanter Test:** Einseitiger gepaarter Zweistichproben t-Test.

**Ziel:** Finde Unterschiede, die größer als  $d$  sind.

Signifikanzniveau  $\alpha$ . Testmacht  $1 - \beta$ .

**Vorwissen:** Standardabweichung der Differenz der beiden Stichproben ist in etwa  $s_d$ .

**Lösung:** In jeder Gruppe muss die Stichprobenlänge mindestens

$$n \geq \frac{s_d^2 \cdot (t_{1-\alpha, n-1} + t_{1-\beta, n-1})^2}{d^2}$$

sein.

# Übersicht

## 1 Warnung

## 2 Stichprobenlänge

- Allgemeines
- Einstichproben-Tests
- Zweistichproben-Test
- Einseitige Tests
- Übersicht
- **Stichprobenlänge ermitteln mit R**
- F-Test

## 3 Stichprobenwahl

- Überspitzte Beispiele
- Zufallsstichprobe
- Elimination von nicht-interessierenden Einflussgrößen
- Blockbildung
- Balanced Design vs Non-Balanced Design
- Randomisierung

In R ermittelt man die benötigte Stichprobenlänge mit

```
power.t.test(n = , delta = , sd = , sig.level = ,  
             power = ,  
             type = c("two.sample", "one.sample", "paired"),  
             alternative = c("two.sided", "one.sided") )
```

In R ermittelt man die benötigte Stichprobenlänge mit

```
power.t.test(n = , delta = , sd = , sig.level = ,  
             power = ,  
             type = c("two.sample", "one.sample", "paired"),  
             alternative = c("two.sided", "one.sided") )
```

Die Argumente sind:

- $n$  = Stichprobenlänge (pro Gruppe bzw pro Stichprobe)

In R ermittelt man die benötigte Stichprobenlänge mit

```
power.t.test(n = , delta = , sd = , sig.level = ,  
            power = ,  
            type = c("two.sample", "one.sample", "paired"),  
            alternative = c("two.sided", "one.sided") )
```

Die Argumente sind:

- $n$  = Stichprobenlänge (pro Gruppe bzw pro Stichprobe)
- $\text{delta} = d$  (minimale Differenz, detection level)

In R ermittelt man die benötigte Stichprobenlänge mit

```
power.t.test(n = , delta = , sd = , sig.level = ,  
             power = ,  
             type = c("two.sample", "one.sample", "paired"),  
             alternative = c("two.sided", "one.sided") )
```

Die Argumente sind:

- $n$  = Stichprobenlänge (pro Gruppe bzw pro Stichprobe)
- $\text{delta} = d$  (minimale Differenz, detection level)
- $\text{sd} = s$  (vermutete Standardabweichung pro Gruppe)

In R ermittelt man die benötigte Stichprobenlänge mit

```
power.t.test(n = , delta = , sd = , sig.level = ,  
             power = ,  
             type = c("two.sample", "one.sample", "paired"),  
             alternative = c("two.sided", "one.sided") )
```

Die Argumente sind:

- `n` = Stichprobenlänge (pro Gruppe bzw pro Stichprobe)
- `delta` =  $d$  (minimale Differenz, detection level)
- `sd` =  $s$  (vermutete Standardabweichung pro Gruppe)
- `sig.level` =  $\alpha$  (Signifikanzniveau)



In R ermittelt man die benötigte Stichprobenlänge mit

```
power.t.test(n = , delta = , sd = , sig.level = ,  
             power = ,  
             type = c("two.sample", "one.sample", "paired"),  
             alternative = c("two.sided", "one.sided") )
```

Die Argumente sind:

- $n$  = Stichprobenlänge (pro Gruppe bzw pro Stichprobe)
- $\text{delta} = d$  (minimale Differenz, detection level)
- $\text{sd} = s$  (vermutete Standardabweichung pro Gruppe)
- $\text{sig.level} = \alpha$  (Signifikanzniveau)
- $\text{power} = 1 - \beta$  (Testmacht)

In R ermittelt man die benötigte Stichprobenlänge mit

```
power.t.test(n = , delta = , sd = , sig.level = ,  
            power = ,  
            type = c("two.sample", "one.sample", "paired"),  
            alternative = c("two.sided", "one.sided") )
```

Die Argumente sind:

- $n$  = Stichprobenlänge (pro Gruppe bzw pro Stichprobe)
- $\text{delta} = d$  (minimale Differenz, detection level)
- $\text{sd} = s$  (vermutete Standardabweichung pro Gruppe)
- $\text{sig.level} = \alpha$  (Signifikanzniveau)
- $\text{power} = 1 - \beta$  (Testmacht)

Genau eines der Argumente  $n, \text{delta}, \text{sd}, \text{sig.level}, \text{power}$  muss als NULL übergeben werden. Dieses wird dann berechnet.

## Beispiele:

- CCRT bei *D. ananassae*:  $d = 4$ ,  $s = 11.9$ ,  $\alpha = 5\%$ ,  $\beta = 0.2$

## Beispiele:

- CCRT bei *D. ananassae*:  $d = 4$ ,  $s = 11.9$ ,  $\alpha = 5\%$ ,  $\beta = 0.2$

```
> power.t.test(n=NULL, delta=4, sd=11.9,  
+ sig.level=0.05, power=0.8,  
+ type="one.sample", alternative="two.sided")
```

## Beispiele:

- CCRT bei *D. ananassae*:  $d = 4$ ,  $s = 11.9$ ,  $\alpha = 5\%$ ,  $\beta = 0.2$

```
> power.t.test(n=NULL, delta=4, sd=11.9,  
+ sig.level=0.05, power=0.8,  
+ type="one.sample", alternative="two.sided")
```

One-sample t test power calculation

```
      n = 71.41203  
delta = 4  
     sd = 11.9  
sig.level = 0.05  
   power = 0.8  
alternative = two.sided
```

- Relative Häufigkeit von männlichen Kuhstärklingen bei der Geburt:

$$d = 0.02, s = \sqrt{\frac{1}{2}\left(1 - \frac{1}{2}\right)}, \alpha = 5\%, \beta = 0.2$$

- Relative Häufigkeit von männlichen Kuhstärklingen bei der Geburt:

$$d = 0.02, s = \sqrt{\frac{1}{2}(1 - \frac{1}{2})}, \alpha = 5\%, \beta = 0.2$$

```
> power.t.test(n=NULL, delta=0.02, sd=0.5,  
+ sig.level=0.05, power=0.8,  
+ type="one.sample", alternative="two.sided")
```

One-sample t test power calculation

```
      n = 4907.471  
delta = 0.02  
    sd = 0.5  
sig.level = 0.05  
    power = 0.8  
alternative = two.sided
```

- Backenzähne von Hipparions:

$$d = 2.5, s = \sqrt{(2.2^2 + 4.3^2)/2}, \alpha = 5\%, \beta = 0.2$$



- Backenzähne von Hipparions:

$$d = 2.5, s = \sqrt{(2.2^2 + 4.3^2)/2}, \alpha = 5\%, \beta = 0.2$$

```
> power.t.test(n=NULL, delta=2.5,  
+ sd=sqrt( (2.2^2+4.3^2)/2 ),  
+ sig.level=0.05, power=0.8,  
+ type="two.sample", alternative="two.sided")
```

Two-sample t test power calculation

```
      n = 30.28929  
delta = 2.5  
      sd = 3.415406  
sig.level = 0.05  
      power = 0.8  
alternative = two.sided
```

NOTE: n is number in *each* group

- Wachstumshormon: (einseitiger Test)

$$d = 2, s = 4, \alpha = 5\%, \beta = 0.2$$

- Wachstumshormon: (einseitiger Test)

$$d = 2, s = 4, \alpha = 5\%, \beta = 0.2$$

```
> power.t.test(n=NULL, delta=2, sd=4,  
+ sig.level=0.05, power=0.8,  
+ type="two.sample", alternative="one.sided")
```

Two-sample t test power calculation

```
      n = 50.1508  
delta = 2  
  sd = 4  
sig.level = 0.05  
  power = 0.8  
alternative = one.sided
```

NOTE: n is number in *each* group

Der Befehl `power.t.test()` kann auch dazu benutzt werden, die Testmacht zu berechnen, wenn man sich auf die Stichprobenlänge bereits festgelegt hat.

Der Befehl `power.t.test()` kann auch dazu benutzt werden, die Testmacht zu berechnen, wenn man sich auf die Stichprobenlänge bereits festgelegt hat.

Beispiel:

CCRT bei *D. ananassae*:  $n = 100$ ,  $d = 4$ ,  $s = 11.9$ ,  $\alpha = 5\%$

```
> power.t.test(n=100, delta=4, sd=11.9,  
+ sig.level=0.05, power=NULL,  
+ type="one.sample", alternative="two.sided")
```

One-sample t test power calculation

```
      n = 100  
delta = 4  
      sd = 11.9  
sig.level = 0.05  
      power = 0.9144375  
alternative = two.sided
```

# Übersicht

## 1 Warnung

## 2 Stichprobenlänge

- Allgemeines
- Einstichproben-Tests
- Zweistichproben-Test
- Einseitige Tests
- Übersicht
- Stichprobenlänge ermitteln mit R
- **F-Test**

## 3 Stichprobenwahl

- Überspitzte Beispiele
- Zufallsstichprobe
- Elimination von nicht-interessierenden Einflussgrößen
- Blockbildung
- Balanced Design vs Non-Balanced Design
- Randomisierung

# F-Test

Will man testen, ob die Mittelwerte bei 3 oder mehr Gruppen gleich sind, so verwendet man den F-Test. Um eine Aussage über die Stichprobenlänge treffen zu können, benötigt man die Variabilität innerhalb der Gruppen und die Variabilität zwischen den Gruppen (z.B. aus Vorversuchen).

# F-Test

Will man testen, ob die Mittelwerte bei 3 oder mehr Gruppen gleich sind, so verwendet man den F-Test. Um eine Aussage über die Stichprobenlänge treffen zu können, benötigt man die Variabilität innerhalb der Gruppen und die Variabilität zwischen den Gruppen (z.B. aus Vorversuchen).

Die Formel für die benötigte Stichprobe ist hier weniger übersichtlich. Deshalb konzentrieren wir uns auf die Berechnung mit R.



# F-Test

Will man testen, ob die Mittelwerte bei 3 oder mehr Gruppen gleich sind, so verwendet man den F-Test. Um eine Aussage über die Stichprobenlänge treffen zu können, benötigt man die Variabilität innerhalb der Gruppen und die Variabilität zwischen den Gruppen (z.B. aus Vorversuchen).

Die Formel für die benötigte Stichprobe ist hier weniger übersichtlich. Deshalb konzentrieren wir uns auf die Berechnung mit R.

Wir zeigen an folgendem Beispiel, wie man den R-Befehl `power.anova.test()` einsetzt, um die benötigte Stichprobenlänge zu ermitteln.

# Beispiel: Blutgerinnungszeit bei Ratten

**Frage:** Unterscheidet sich die Blutgerinnungszeit bei Ratten unter 4 verschiedenen Behandlungen?

# Beispiel: Blutgerinnungszeit bei Ratten

**Frage:** Unterscheidet sich die Blutgerinnungszeit bei Ratten unter 4 verschiedenen Behandlungen?

**Geplanter Test:** F-Test.

**Signifikanzniveau:**  $\alpha = 5\%$

**Testmacht:**  $1 - \beta = 90\%$ .

# Beispiel: Blutgerinnungszeit bei Ratten

**Frage:** Unterscheidet sich die Blutgerinnungszeit bei Ratten unter 4 verschiedenen Behandlungen?

**Geplanter Test:** F-Test.

**Signifikanzniveau:**  $\alpha = 5\%$

**Testmacht:**  $1 - \beta = 90\%$ .

**Vorwissen:** Standardabweichung innerhalb jeder Gruppe ist in etwa  $s_{\text{innerh}} = 2.4$ . Beachte:  $s_{\text{innerh}}^2 = ss_{\text{innerh}} / df_{\text{innerh}}$ .  
Standardabweichung zwischen den Gruppen ist in etwa  $s_{\text{zw}} = 1.2$ . Beachte:  $s_{\text{zw}}^2 = ss_{\text{zw}} / df_{\text{zw}}$ .

**Frage:** Bei wie vielen Ratten muss die Blutgerinnungszeit gemessen werden?

# Beispiel: Blutgerinnungszeit bei Ratten

```
> power.anova.test(groups=4, n=NULL, between.var=1.2^2,  
  within.var=2.4^2, sig.level=0.05, power=0.9)
```

Balanced one-way analysis of variance power calculation

```
groups = 4  
  n = 19.90248  
between.var = 1.44  
within.var = 5.76  
sig.level = 0.05  
power = 0.9
```

NOTE: n is number in each group

# Beispiel: Blutgerinnungszeit bei Ratten

```
> power.anova.test(groups=4, n=NULL, between.var=1.2^2,  
  within.var=2.4^2, sig.level=0.05, power=0.9)
```

Balanced one-way analysis of variance power calculation

```
groups = 4  
  n = 19.90248  
between.var = 1.44  
within.var = 5.76  
sig.level = 0.05  
power = 0.9
```

NOTE: n is number in each group

**Antwort:** Für jede der 4 Behandlungen braucht man mindestens 20 Ratten.

# Übersicht

## 1 Warnung

## 2 Stichprobenlänge

- Allgemeines
- Einstichproben-Tests
- Zweistichproben-Test
- Einseitige Tests
- Übersicht
- Stichprobenlänge ermitteln mit R
- F-Test

## 3 Stichprobenwahl

- Überspitzte Beispiele
- Zufallsstichprobe
- Elimination von nicht-interessierenden Einflussgrößen
- Blockbildung
- Balanced Design vs Non-Balanced Design
- Randomisierung

# Übersicht

## 1 Warnung

## 2 Stichprobenlänge

- Allgemeines
- Einstichproben-Tests
- Zweistichproben-Test
- Einseitige Tests
- Übersicht
- Stichprobenlänge ermitteln mit R
- F-Test

## 3 Stichprobenwahl

- **Überspitzte Beispiele**
- Zufallsstichprobe
- Elimination von nicht-interessierenden Einflussgrößen
- Blockbildung
- Balanced Design vs Non-Balanced Design
- Randomisierung



Um die Problematik der Stichprobenwahl zu verdeutlichen, beginnen wir überspitzten Beispielen.

Um die Problematik der Stichprobenwahl zu verdeutlichen, beginnen wir überspitzten Beispielen.

- Um die Parteienpräferenz in Deutschland zu messen, stellt ein Wahlforschungsunternehmen die Sonntagsfrage („Was würden Sie wählen, wenn kommenden Sonntag Bundestagswahl wäre“) an 1000 zufällig ausgewählte Bürger aus Garmisch-Partenkirchen.

Um die Problematik der Stichprobenwahl zu verdeutlichen, beginnen wir überspitzten Beispielen.

- Um die Parteienpräferenz in Deutschland zu messen, stellt ein Wahlforschungsunternehmen die Sonntagsfrage („Was würden Sie wählen, wenn kommenden Sonntag Bundestagswahl wäre“) an 1000 zufällig ausgewählte Bürger aus Garmisch-Partenkirchen.

**Keine repräsentative Stichprobe!**

Um die Problematik der Stichprobenwahl zu verdeutlichen, beginnen wir überspitzten Beispielen.

- Um die Parteienpräferenz in Deutschland zu messen, stellt ein Wahlforschungsunternehmen die Sonntagsfrage („Was würden Sie wählen, wenn kommenden Sonntag Bundestagswahl wäre“) an 1000 zufällig ausgewählte Bürger aus Garmisch-Partenkirchen.

**Keine repräsentative Stichprobe!**

Die Einwohner- und Meinungsstruktur von Garmisch-Partenkirchen ist nicht typisch für Deutschland.



photo (c) André Karwath (Bild zeigt eine *Drosophila melanogaster*)

Um die Chill-Coma Recovery Time (CCRT) der europäischen *Drosophila melanogaster* mit der taiwanesischen Population zu vergleichen, werden *Drosophila melanogaster* an jeweils 10 verschiedenen Orten in Frankreich, Spanien und Italien gesampelt.



photo (c) André Karwath (Bild zeigt eine *Drosophila melanogaster*)

Um die Chill-Coma Recovery Time (CCRT) der europäischen *Drosophila melanogaster* mit der taiwanesischen Population zu vergleichen, werden *Drosophila melanogaster* an jeweils 10 verschiedenen Orten in Frankreich, Spanien und Italien gesampelt.

**Keine repräsentative Stichprobe!**



photo (c) André Karwath (Bild zeigt eine *Drosophila melanogaster*)

Um die Chill-Coma Recovery Time (CCRT) der europäischen *Drosophila melanogaster* mit der taiwanesischen Population zu vergleichen, werden *Drosophila melanogaster* an jeweils 10 verschiedenen Orten in Frankreich, Spanien und Italien gesampelt.

**Keine repräsentative Stichprobe!**

Die CCRT von Fruchtfliegen in Südeuropa ist nicht typisch für die CCRT europäischer Fruchtfliegen.

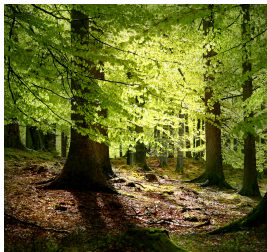


photo (c) Malene Thyssen (Bild zeigt einen Rotbuchenwald in Dänemark)

Um die Blätterdichte in oberbayerischen Wäldern zu messen, wird in 10 zufällig ausgewählten oberbayerischen Wäldern die Blätterdichte entlang des Waldrandes und entlang von Waldwegen gemessen.



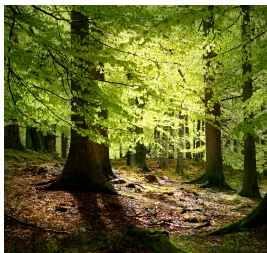


photo (c) Malene Thyssen (Bild zeigt einen Rotbuchenwald in Dänemark)

Um die Blätterdichte in oberbayerischen Wäldern zu messen, wird in 10 zufällig ausgewählten oberbayerischen Wäldern die Blätterdichte entlang des Waldrandes und entlang von Waldwegen gemessen.

**Keine repräsentative Stichprobe!**

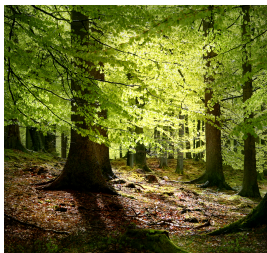


photo (c) Malene Thyssen (Bild zeigt einen Rotbuchenwald in Dänemark)

Um die Blätterdichte in oberbayerischen Wäldern zu messen, wird in 10 zufällig ausgewählten oberbayerischen Wäldern die Blätterdichte entlang des Waldrandes und entlang von Waldwegen gemessen.

**Keine repräsentative Stichprobe!**

Am Waldrand und auch entlang von Waldwegen ist die Blätterdichte überdurchschnittlich hoch.

- Waldameisen



photo (c) Oswald Hicker

Es sollen 100 französische Waldameisen gesampelt werden. Dazu wird ein Ameisennest zufällig in Frankreich ausgewählt und hiervon 100 Ameisen genommen.

Es sollen 100 französische Waldameisen gesammelt werden. Dazu wird ein Ameisennest zufällig in Frankreich ausgewählt und hiervon 100 Ameisen genommen.

Keine repräsentative Stichprobe der Länge 100!

Es sollen 100 französische Waldameisen gesampelt werden. Dazu wird ein Ameisennest zufällig in Frankreich ausgewählt und hiervon 100 Ameisen genommen.

**Keine repräsentative Stichprobe der Länge 100!**

Die erste gesampelte Ameise ist wohl eine typische französische Waldameise. Die weiteren sind aber vermutlich mit der ersten Ameise nahe verwandt. Für eine Stichprobe der Länge 100 braucht man 100 'unabhängige' Ameisen. Kommen die 100 Ameisen aus demselben Ameisennest, so können sie Geschwister sein und sind dann sicherlich nicht unabhängig voneinander.

- 20 zufällig ausgewählte Studenten werden eingeladen, an einem Versuch teilzunehmen. Die ersten 10 Studenten, die am Versuchsort ankommen, bilden die Kontrollgruppe. Die weiteren 10 Studenten bilden die Versuchsgruppe.

- 20 zufällig ausgewählte Studenten werden eingeladen, an einem Versuch teilzunehmen. Die ersten 10 Studenten, die am Versuchsort ankommen, bilden die Kontrollgruppe. Die weiteren 10 Studenten bilden die Versuchsgruppe.

Die beiden Versuchsgruppen sind nicht identisch verteilt!



- 20 zufällig ausgewählte Studenten werden eingeladen, an einem Versuch teilzunehmen. Die ersten 10 Studenten, die am Versuchsort ankommen, bilden die Kontrollgruppe. Die weiteren 10 Studenten bilden die Versuchsgruppe.

Die beiden Versuchsgruppen sind nicht identisch verteilt!

Die Kontrollgruppe besteht aus pünktlicheren Studenten. Diese Gruppe könnte engagierter am Versuch teilnehmen. Dadurch wird das Ergebnis verfälscht.

# Übersicht

## 1 Warnung

## 2 Stichprobenlänge

- Allgemeines
- Einstichproben-Tests
- Zweistichproben-Test
- Einseitige Tests
- Übersicht
- Stichprobenlänge ermitteln mit R
- F-Test

## 3 Stichprobenwahl

- Überspitzte Beispiele
- Zufallsstichprobe
- Elimination von nicht-interessierenden Einflussgrößen
- Blockbildung
- Balanced Design vs Non-Balanced Design
- Randomisierung

# Zufallsstichprobe

Eine **Zufallsstichprobe** der Länge  $n$  aus einer Gesamtpopulation der Größe  $N$  erhält man wie folgt:

- Nummeriere  $N$  identische Kugeln von 1 bis  $N$ .

# Zufallsstichprobe

Eine **Zufallsstichprobe** der Länge  $n$  aus einer Gesamtpopulation der Größe  $N$  erhält man wie folgt:

- Nummeriere  $N$  identische Kugeln von 1 bis  $N$ .
- Durchmische die  $N$  Kugeln in einem Beutel oder ähnlichem.

# Zufallsstichprobe

Eine **Zufallsstichprobe** der Länge  $n$  aus einer Gesamtpopulation der Größe  $N$  erhält man wie folgt:

- Nummeriere  $N$  identische Kugeln von 1 bis  $N$ .
- Durchmische die  $N$  Kugeln in einem Beutel oder ähnlichem.
- Ziehe (ohne Zurücklegen)  $n$  Kugeln.

# Zufallsstichprobe

Eine **Zufallsstichprobe** der Länge  $n$  aus einer Gesamtpopulation der Größe  $N$  erhält man wie folgt:

- Nummeriere  $N$  identische Kugeln von 1 bis  $N$ .
- Durchmische die  $N$  Kugeln in einem Beutel oder ähnlichem.
- Ziehe (ohne Zurücklegen)  $n$  Kugeln.

Die zu den Nummern auf den Kugeln gehörigen Individuen in der Gesamtpopulation bilden dann eine Zufallsstichprobe.

# Beispiel

**Ziel:** Man möchte eine Umfrage unter allen Bachelor-Studenten der Biologie an der LMU München durchführen. Es zu aufwändig ist, alle Studenten zu befragen. Also möchte man 50 Studenten zufällig auswählen, um diese dann zu befragen.

# Beispiel

**Ziel:** Man möchte eine Umfrage unter allen Bachelor-Studenten der Biologie an der LMU München durchführen. Es zu aufwändig ist, alle Studenten zu befragen. Also möchte man 50 Studenten zufällig auswählen, um diese dann zu befragen.

**Vorgehen:** Die Anzahl  $N$  an Studenten ist bekannt. Nun nummerieren wir die Studenten durch und ziehen 50 Nummern rein zufällig.



# Beispiel

**Ziel:** Man möchte eine Umfrage unter allen Bachelor-Studenten der Biologie an der LMU München durchführen. Es zu aufwändig ist, alle Studenten zu befragen. Also möchte man 50 Studenten zufällig auswählen, um diese dann zu befragen.

**Vorgehen:** Die Anzahl  $N$  an Studenten ist bekannt. Nun nummerieren wir die Studenten durch und ziehen 50 Nummern rein zufällig. Dies könnte man in R durchführen:

```
sample(1:N, size=50, replace=FALSE)
```

# Beispiel

**Ziel:** Man möchte eine Umfrage unter allen Bachelor-Studenten der Biologie an der LMU München durchführen. Es zu aufwändig ist, alle Studenten zu befragen. Also möchte man 50 Studenten zufällig auswählen, um diese dann zu befragen.

**Vorgehen:** Die Anzahl  $N$  an Studenten ist bekannt. Nun nummerieren wir die Studenten durch und ziehen 50 Nummern rein zufällig. Dies könnte man in R durchführen:

```
sample(1:N, size=50, replace=FALSE)
```

Dieses Vorgehen wird oft als **Lotterieverfahren** bezeichnet.

In Anwendungen ist dies meist nicht möglich, da

- die Größe der Gesamtpopulation meist unbekannt ist (zB: Anzahl an Ameisen, Anzahl an *Drosophila melanogaster*)
- beziehungsweise es bei großen Populationen schwierig ist, den Individuen Nummern zuzuweisen.

Eine **Zufallsstichprobe** ist Teil einer Gesamtpopulation, die durch einen Auswahlprozess mit Zufallsprinzip aus der Gesamtpopulation entnommen wird und stellvertretend, repräsentativ für die Gesamtpopulation ist.

Eine **Zufallsstichprobe** ist Teil einer Gesamtpopulation, die durch einen Auswahlprozess mit Zufallsprinzip aus der Gesamtpopulation entnommen wird und stellvertretend, repräsentativ für die Gesamtpopulation ist.

Ein Teil einer Gesamtpopulation kann auch dann als repräsentative Stichprobe angesehen werden, wenn das Auswahlverfahren zwar nicht zufällig, aber von den auszuwertenden Merkmalen stochastisch unabhängig ist.

Eine **Zufallsstichprobe** ist Teil einer Gesamtpopulation, die durch einen Auswahlprozess mit Zufallsprinzip aus der Gesamtpopulation entnommen wird und stellvertretend, repräsentativ für die Gesamtpopulation ist.

Ein Teil einer Gesamtpopulation kann auch dann als repräsentative Stichprobe angesehen werden, wenn das Auswahlverfahren zwar nicht zufällig, aber von den auszuwertenden Merkmalen stochastisch unabhängig ist.

Anders formuliert: Die Stichprobe muss bezüglich den auszuwertenden Merkmalen typisch für die Gesamtpopulation sein.

Eine **Zufallsstichprobe** ist Teil einer Gesamtpopulation, die durch einen Auswahlprozess mit Zufallsprinzip aus der Gesamtpopulation entnommen wird und stellvertretend, repräsentativ für die Gesamtpopulation ist.

Ein Teil einer Gesamtpopulation kann auch dann als repräsentative Stichprobe angesehen werden, wenn das Auswahlverfahren zwar nicht zufällig, aber von den auszuwertenden Merkmalen stochastisch unabhängig ist.

Anders formuliert: Die Stichprobe muss bezüglich den auszuwertenden Merkmalen typisch für die Gesamtpopulation sein.

Betrachtet man eine „Stichprobe, die gerade zur Hand ist“ und die keine Zufallsstichprobe ist, so darf man Aussagen über die Stichprobe nicht auf die Gesamtpopulation verallgemeinern.

# Beispiel

**Ziel:** Stichprobe von 100 Mäusen.

**Beachte:** Für die statistische Analyse wird Unabhängigkeit vorausgesetzt. Insbesondere dürfen die Mäuse nicht verwandt sein.



# Beispiel

**Ziel:** Stichprobe von 100 Mäusen.

**Beachte:** Für die statistische Analyse wird Unabhängigkeit vorausgesetzt. Insbesondere dürfen die Mäuse nicht verwandt sein.

**Falsch:** 100 Mäuse von demselben Bauernhof.

Denn: Von demselben Bauernhof sammelt man mit gewisser Ws verwandte Mäuse.

# Beispiel

**Ziel:** Stichprobe von 100 Mäusen.

**Beachte:** Für die statistische Analyse wird Unabhängigkeit vorausgesetzt. Insbesondere dürfen die Mäuse nicht verwandt sein.

**Falsch:** 100 Mäuse von demselben Bauernhof.

Denn: Von demselben Bauernhof sammelt man mit gewisser Ws verwandte Mäuse.

Extremfall: Nimmt man 100 Klone derselben Maus, so ist die tatsächliche Stichprobenlänge gleich 1 (= Anzahl voneinander unabhängiger Mäuse).

# Beispiel

**Ziel:** Stichprobe von 100 Mäusen.

**Beachte:** Für die statistische Analyse wird Unabhängigkeit vorausgesetzt. Insbesondere dürfen die Mäuse nicht verwandt sein.

**Falsch:** 100 Mäuse von demselben Bauernhof.

Denn: Von demselben Bauernhof sammelt man mit gewisser Ws verwandte Mäuse.

Extremfall: Nimmt man 100 Klone derselben Maus, so ist die tatsächliche Stichprobenlänge gleich 1 (= Anzahl voneinander unabhängiger Mäuse).

**Richtig:** (Wird jedenfalls in der Literatur akzeptiert)

- Je eine Maus pro Bauernhof.
- Bauernhöfe müssen mindestens 1km voneinander entfernt sein.

# Beispiel

**Beachte:** Sampelt man Mäuse von verschiedenen Bauernhöfen in der Gegend von Memmingen, so ist die Stichprobe nur repräsentativ für die Region Memmingen.

Es darf bezweifelt werden, ob diese Stichprobe repräsentativ für Deutschland oder gar Europa ist.

# Übersicht

## 1 Warnung

## 2 Stichprobenlänge

- Allgemeines
- Einstichproben-Tests
- Zweistichproben-Test
- Einseitige Tests
- Übersicht
- Stichprobenlänge ermitteln mit R
- F-Test

## 3 Stichprobenwahl

- Überspitzte Beispiele
- Zufallsstichprobe
- **Elimination von nicht-interessierenden Einflussgrößen**
- Blockbildung
- Balanced Design vs Non-Balanced Design
- Randomisierung

Nun geht es nicht mehr um Zufallsstichproben, sondern um die Einteilung von Versuchsobjekten in verschiedene Behandlungsgruppen.

# Prinzipien der Versuchsplanung

Wir sprechen nun von **Einflussgrößen** bzw von **Einflussfaktoren** und von **Zielgrößen**.

# Prinzipien der Versuchsplanung

Wir sprechen nun von **Einflussgrößen** bzw von **Einflussfaktoren** und von **Zielgrößen**.

Einflussgröße kann so ziemlich alles sein:

- Wurde die Behandlung angewendet: Ja oder Nein?
- Wer hat die Messung durchgeführt?
- Wurde ein großes oder kleines Reagenzglas verwendet?
- Wie waren die Lichtverhältnisse im Labor während des Versuchs?



# Prinzipien der Versuchsplanung

Wir sprechen nun von **Einflussgrößen** bzw von **Einflussfaktoren** und von **Zielgrößen**.

Einflussgröße kann so ziemlich alles sein:

- Wurde die Behandlung angewendet: Ja oder Nein?
- Wer hat die Messung durchgeführt?
- Wurde ein großes oder kleines Reagenzglass verwendet?
- Wie waren die Lichtverhältnisse im Labor während des Versuchs?

## Prinzip

Nicht interessierende Einflussgrößen sind im Versuch möglichst konstant zu halten.

# Prinzipien der Versuchsplanung

Beispiele für die Einhaltung dieses Prinzips:

- Derselbe Experimentator für alle Versuche.

# Prinzipien der Versuchsplanung

Beispiele für die Einhaltung dieses Prinzips:

- Derselbe Experimentator für alle Versuche.
- Weder Experimentator noch Versuchsperson wissen, zu welcher Behandlungsgruppe die Versuchsperson gehört.  
**Doppelblind** (Ausschluss von subjektiven Einflussfaktoren).

# Prinzipien der Versuchsplanung

Beispiele für die Einhaltung dieses Prinzips:

- Derselbe Experimentator für alle Versuche.
- Weder Experimentator noch Versuchsperson wissen, zu welcher Behandlungsgruppe die Versuchsperson gehört.  
**Doppelblind** (Ausschluss von subjektiven Einflussfaktoren).
- Dieselben oder zumindest baugleiche Materialien und Laborbedingungen bei allen Versuchen.

# Prinzipien der Versuchsplanung

Beispiele für die Einhaltung dieses Prinzips:

- Derselbe Experimentator für alle Versuche.
- Weder Experimentator noch Versuchsperson wissen, zu welcher Behandlungsgruppe die Versuchsperson gehört.  
**Doppelblind** (Ausschluss von subjektiven Einflussfaktoren).
- Dieselben oder zumindest baugleiche Materialien und Laborbedingungen bei allen Versuchen.
- Reihenfolge der Behandlungsgruppen ist zufällig. (Also nicht: Versuchsgruppe, Kontrollgruppe, Versuchsgruppe, Kontrollgruppe, ...)

# Übersicht

## 1 Warnung

## 2 Stichprobenlänge

- Allgemeines
- Einstichproben-Tests
- Zweistichproben-Test
- Einseitige Tests
- Übersicht
- Stichprobenlänge ermitteln mit R
- F-Test

## 3 Stichprobenwahl

- Überspitzte Beispiele
- Zufallsstichprobe
- Elimination von nicht-interessierenden Einflussgrößen
- **Blockbildung**
- Balanced Design vs Non-Balanced Design
- Randomisierung

Sind die Versuchsobjekte sehr unterschiedlich, so empfiehlt sich eine Zusammenfassung von sehr ähnlichen Versuchsobjekten zu Untergruppen. Die für das Versuchsziel wichtigen Vergleiche werden dann möglichst innerhalb der Blöcke vorgenommen.

Sind die Versuchsobjekte sehr unterschiedlich, so empfiehlt sich eine Zusammenfassung von sehr ähnlichen Versuchsobjekten zu Untergruppen. Die für das Versuchsziel wichtigen Vergleiche werden dann möglichst innerhalb der Blöcke vorgenommen.

**Beachte:** Die Bildung von Blöcken ist nur dann sinnvoll, wenn die Streuung zwischen den Versuchsobjekten deutlich größer ist als die Streuung zwischen den verschiedenen Behandlungen.



Sind die Versuchsobjekte sehr unterschiedlich, so empfiehlt sich eine Zusammenfassung von sehr ähnlichen Versuchsobjekten zu Untergruppen. Die für das Versuchsziel wichtigen Vergleiche werden dann möglichst innerhalb der Blöcke vorgenommen.

**Beachte:** Die Bildung von Blöcken ist nur dann sinnvoll, wenn die Streuung zwischen den Versuchsobjekten deutlich größer ist als die Streuung zwischen den verschiedenen Behandlungen.

Zweck der Blockbildung ist es, die Genauigkeit blockinterner Vergleiche zu erhöhen.

# Beispiel

**Frage:** Wirkt eine gewisse Diät besser als Placebo?

# Beispiel

**Frage:** Wirkt eine gewisse Diät besser als Placebo?

**Problem:** Nehmen wir, die Diät verringert das Gewicht tatsächlich im Mittel um 3 kg. Da das Gewicht bei den Versuchspersonen aber sehr stark zwischen 50 kg und 130 kg schwankt, braucht man sehr viele Versuchspersonen, um den kleinen Unterschied festzustellen.

# Beispiel

**Frage:** Wirkt eine gewisse Diät besser als Placebo?

**Problem:** Nehmen wir, die Diät verringert das Gewicht tatsächlich im Mittel um 3 kg. Da das Gewicht bei den Versuchspersonen aber sehr stark zwischen 50 kg und 130 kg schwankt, braucht man sehr viele Versuchspersonen, um den kleinen Unterschied festzustellen.

**Lösung:** Unterteile die Versuchspersonen in Untergruppen gleicher Gruppengröße, so dass die Personen in jeder Untergruppe ähnliches Gewicht haben. Jede Untergruppe wird dann in Diätgruppe und Kontrollgruppe aufgeteilt. Die Gewichtsvergleiche finden dann in jeder Untergruppe statt.

# Übersicht

## 1 Warnung

## 2 Stichprobenlänge

- Allgemeines
- Einstichproben-Tests
- Zweistichproben-Test
- Einseitige Tests
- Übersicht
- Stichprobenlänge ermitteln mit R
- F-Test

## 3 Stichprobenwahl

- Überspitzte Beispiele
- Zufallsstichprobe
- Elimination von nicht-interessierenden Einflussgrößen
- Blockbildung
- **Balanced Design vs Non-Balanced Design**
- Randomisierung

**Balanzierteres Design** bedeutet, dass jede Gruppe aus gleich vielen Versuchsobjekten besteht. In jeder Behandlungsgruppe hat man also dieselbe Stichprobenlänge.

**Balanzierteres Design** bedeutet, dass jede Gruppe aus gleich vielen Versuchsobjekten besteht. In jeder Behandlungsgruppe hat man also dieselbe Stichprobenlänge.

Im Normalfall bevorzugt man ein balanziertes Versuchs-Design

**Balanzierteres Design** bedeutet, dass jede Gruppe aus gleich vielen Versuchsobjekten besteht. In jeder Behandlungsgruppe hat man also dieselbe Stichprobenlänge.

Im Normalfall bevorzugt man ein balanziertes Versuchs-Design

**Vorteil** des balanzierten Versuchs-Designs:

Viele statistische Verfahren setzen balanziertes Design voraus (z.B Tukey's simultane Konfidenzintervalle).



**Balanzierteres Design** bedeutet, dass jede Gruppe aus gleich vielen Versuchsobjekten besteht. In jeder Behandlungsgruppe hat man also dieselbe Stichprobenlänge.

Im Normalfall bevorzugt man ein balanziertes Versuchs-Design

**Vorteil** des balanzierten Versuchs-Designs:

Viele statistische Verfahren setzen balanziertes Design voraus (z.B Tukey's simultane Konfidenzintervalle).

**Nachteil** des balanzierten Versuchs-Designs:

Eine balanziertes Design ist nicht immer repräsentativ.

**Balanzierteres Design** bedeutet, dass jede Gruppe aus gleich vielen Versuchsobjekten besteht. In jeder Behandlungsgruppe hat man also dieselbe Stichprobenlänge.

Im Normalfall bevorzugt man ein balanziertes Versuchs-Design

**Vorteil** des balanzierten Versuchs-Designs:

Viele statistische Verfahren setzen balanziertes Design voraus (z.B Tukey's simultane Konfidenzintervalle).

**Nachteil** des balanzierten Versuchs-Designs:

Eine balanziertes Design ist nicht immer repräsentativ.

Beispiel: Die untypische Gewichtsklasse 140 – 150 kg wird im balanzierten Design überrepräsentiert.

# Übersicht

## 1 Warnung

## 2 Stichprobenlänge

- Allgemeines
- Einstichproben-Tests
- Zweistichproben-Test
- Einseitige Tests
- Übersicht
- Stichprobenlänge ermitteln mit R
- F-Test

## 3 Stichprobenwahl

- Überspitzte Beispiele
- Zufallsstichprobe
- Elimination von nicht-interessierenden Einflussgrößen
- Blockbildung
- Balanced Design vs Non-Balanced Design
- **Randomisierung**

# Randomisierung

**Randomisierung** ist die zufällige Zuordnung der Behandlungen zu den gegebenen Versuchsobjekten.

# Randomisierung

**Randomisierung** ist die zufällige Zuordnung der Behandlungen zu den gegebenen Versuchsobjekten.

**Vorgehen:** Nummeriere die Versuchsobjekte und wende das Lotterieverfahren an.

**Beispiel:** Ein Medikament zur Steigerung der Konzentration soll getestet werden an 20 Studenten.

**Beispiel:** Ein Medikament zur Steigerung der Konzentration soll getestet werden an 20 Studenten.

**Falsch:** Die 10 Studenten, die zuerst im Labor eintreffen, bekommen das Medikament. Die nächsten 10 Studenten bekommen das Placebo.

**Beispiel:** Ein Medikament zur Steigerung der Konzentration soll getestet werden an 20 Studenten.

**Falsch:** Die 10 Studenten, die zuerst im Labor eintreffen, bekommen das Medikament. Die nächsten 10 Studenten bekommen das Placebo. Problem hier: Pünktlichere Studenten können sich vielleicht von vornherein besser konzentrieren.



**Beispiel:** Ein Medikament zur Steigerung der Konzentration soll getestet werden an 20 Studenten.

**Falsch:** Die 10 Studenten, die zuerst im Labor eintreffen, bekommen das Medikament. Die nächsten 10 Studenten bekommen das Placebo. Problem hier: Pünktlichere Studenten können sich vielleicht von vornherein besser konzentrieren.

**Richtig:** Die Studenten werden von 1 bis 20 durchnummeriert. Die Kontrollgruppe besteht dann aus den Studenten mit Nummern

```
sample(1:20,size=10,replace=FALSE)
19 16  1 13 18 10  2  5  9 14
```

(Natürlich gibt es viele weitere Verfahren, eine Zufallszuordnung zu erreichen.)

